

«АТТРАКЦИОН» - оборудование, которое предназначено для развлечения пассажиров во время движения, включая биомеханические воздействия.

Технический регламент распространяется на аттракционы, впервые выпускаемые в обращение на территории Евразийского экономического союза (на временно устанавливаемые (перевозимые) аттракционы и стационарные аттракционы (собранные на фундаментах или без фундаментов), при пользовании которыми на пассажиров оказывается биомеханическое воздействие степени потенциального биомеханического риска RB-1, или RB-2, или RB-3.

Технический регламент не распространяется на оборудование для детских игровых площадок и на аттракционы с ничтожной степенью потенциального биомеханического риска (RB-4), а также на аттракционы, изготовленные и введенные в эксплуатацию до вступления настоящего технического регламента в силу (до 18 апреля 2018 года).

Регламентом определены степени потенциального биомеханического риска:

"высокая степень потенциального биомеханического риска (RB-1)" - вероятность причинения пассажиру (пассажирам) вреда, создающего угрозу для его (их) жизни, в результате биомеханических воздействий;

"средняя степень потенциального биомеханического риска (RB-2)" - вероятность причинения пассажиру (пассажирам) тяжкого вреда здоровью в результате биомеханических воздействий;

"низкая степень потенциального биомеханического риска (RB-3)" -

вероятность причинения вреда с временной потерей трудоспособности пассажира (пассажиров) в результате биомеханических воздействий;

## Идентификационными признаками

аттракционов являются:

- виды, типы аттракционов;
- степень потенциального биомеханического риска;
- виды и величины биомеханических воздействий на пассажиров.

Идентификация аттракционов проводится:

а) изготовителем, уполномоченным изготовителем лицом, продавцом (поставщиком), осуществляющими выпуск аттракционов в обращение на территориях государств-членов;

б) аккредитованным органом по сертификации, включенным в Единый реестр органов по сертификации и испытательных лабораторий (центров) Таможенного союза (далее - орган по сертификации);

в) уполномоченным органом государства-члена - при осуществлении государственного контроля (надзора) за соблюдением требований настоящего технического регламента.

Аттракционы должны пройти оценку соответствия и должны иметь маркировку единым знаком обращения продукции на рынке Союза.

Техническим регламентом установлены:

- Требования безопасности к аттракционам при проектировании;
- Требования безопасности при изготовлении аттракционов;
- Обеспечение безопасного монтажа (сборки, установки) и наладки аттракционов;
- Требования безопасности при эксплуатации аттракционов;
- Обеспечение безопасности аттракционов при перевозке, хранении и утилизации;
- Обеспечение соответствия аттракционов требованиям безопасности;
- Оценка соответствия аттракционов;
- Подтверждение соответствия;
- Порядок декларирования соответствия аттракционов;
- Порядок проведения сертификации аттракционов;
- Регистрация (постановка на учет), оценка технического состояния (техническое освидетельствование) аттракциона;
- Маркировка аттракционов единым знаком обращения продукции на рынке Союза;
- Государственный контроль (надзор) за соблюдением требований настоящего технического регламента.

На аттракционы со степенями потенциальных биомеханических рисков RB-1 и RB-2 оформляется формуляр аттракциона.

Для аттракционов со степенью потенциального биомеханического риска RB-3 оформляется паспорт аттракциона.

Содержание формуляра и паспорта приведено в приложениях № 5, 6 к Техническому регламенту.

Соответствие аттракционов обеспечивается:

- выполнением требований Технического регламента непосредственно и требований других вступивших в силу технических регламентов Союза (Таможенного союза), действие которых распространяется на аттракционы, либо
- выполнением требований международных и региональных (межгосударственных) стандартов, *перечень которых утвержден Решением Коллегии Евразийской экономической комиссии от 10 апреля 2018 № 53*, а в случае их отсутствия
- национальных (государственных) стандартов, в результате применения которых на добровольной основе обеспечивается соблюдение требований Технического регламента.

Оценка соответствия требованиям Технического регламента проводится в формах:

- подтверждения соответствия;
- регистрации (постановки на учет);
- оценки технического состояния (технического освидетельствования).

ПОДТВЕРЖДЕНИЕ СООТВЕТСТВИЯ осуществляется в форме:

- а) обязательной сертификации применительно к аттракционам со степенью потенциального биомеханического риска RB-1 органом по сертификации;
- б) декларирования соответствия применительно к аттракционам со степенями потенциальных биомеханических рисков RB-2, RB-3 на основании собственных доказательств и доказательств, полученных с участием органа по сертификации, аккредитованной испытательной лаборатории (центра), включенной в Единый реестр органов по сертификации и испытательных лабораторий (центров) Таможенного союза.

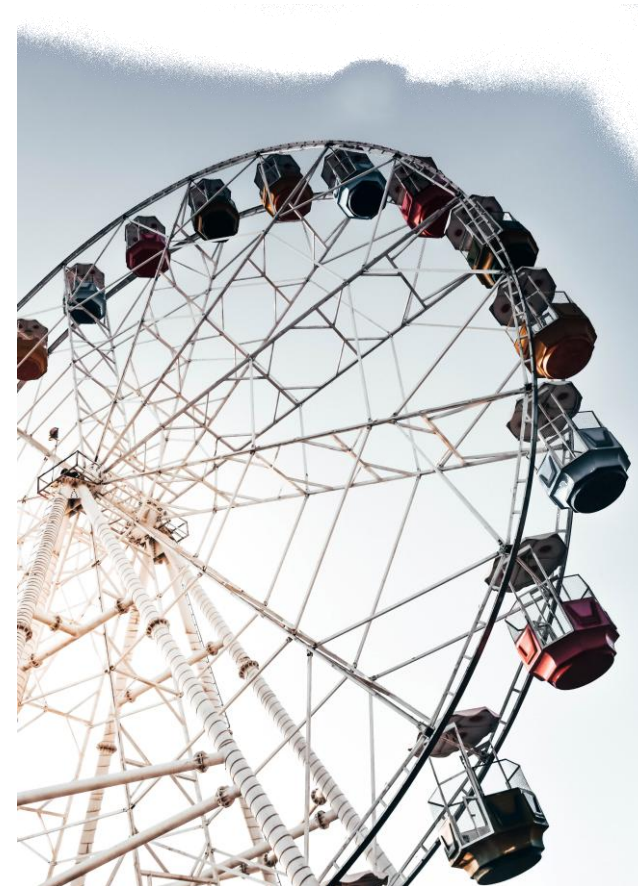
РЕГИСТРАЦИЯ (ПОСТАНОВКА НА УЧЕТ) аттракциона перед вводом в эксплуатацию осуществляется в порядке, установленном законодательством государств-членов.

ОЦЕНКА ТЕХНИЧЕСКОГО СОСТОЯНИЯ (ТЕХНИЧЕСКОГО ОСВИДЕТЕЛЬСТВОВАНИЯ) – в течение назначенного срока службы, не реже 1 раза в 12 месяцев организацией, аккредитованной (уполномоченной) в порядке, установленном законодательством государств-членов.

Отдельно установлены требования безопасности к аттракционам, предназначенным для детей, а также к водным немеханизированным аттракционам.

## ТЕХНИЧЕСКИЙ РЕГЛАМЕНТ ЕВРАЗИЙСКОГО ЭКОНОМИЧЕСКОГО СОЮЗА «О БЕЗОПАСНОСТИ АТТРАКЦИОНОВ» (ТР ЕАЭС 038/2016)

(распространяется на аттракционы, изготовленные и введенные в эксплуатацию после 18 апреля 2018 года)



Управление Ленинградской области по  
государственному техническому  
надзору и контролю

